



PLA PONENT21

Pla de Millora Integral de Ponent

Els veïns col·laboren en la neteja de façanes

Pàgines 4 i 5.

Entrevista al conseller de Política Territorial, Joaquim Nadal

Pàgines 6 i 7.

Un estudi definirà les característiques de l'Ateneu de les Arts

Pàgina 8.

TENER UN ASCENSOR en casa ya es posible



La solución técnica aplicada en Vilafranca que servirá para los ascensores de Hispanitat y de varias comunidades de vecinos de Poblat Roca

El Pla de Barris facilitará la instalación de ascensores en 70 edificios de los barrios de Hispanitat y Poblat Roca. Se trata de los dos barrios con un mayor índice de personas mayores de 65 años y con un mayor porcentaje de edificios de más de tres plantas sin ascensor –muy por encima de la media de Viladecans y de Catalunya–. El Pla de Barris abrirá una línea de ayudas para que los vecinos y vecinas puedan sufragar parte de los gastos de instalación. Además, se podrán acoger a las subvenciones que ofrece la Generalitat de Catalunya.

U nos 50 vecinos y vecinas de los barrios de Hispanitat y Poblat Roca ya han podido conocer cómo serán sus futuros ascensores. La Oficina del Pla de Barris ha organizado hasta ahora dos salidas, el 31 de mayo y el 28 de junio, al barrio de El Espirall de Vilafranca del Penedès.

De esta forma, los vecinos han podido conocer los beneficios que ha reportado la instalación de ascensores en varias comunidades de este barrio de Vilafranca que también se ha beneficiado de las subvenciones de la Llei de Barris de la Generalitat de Catalunya.

Los vecinos del sector de Ponent han visto en persona cómo quedarán sus edificios una vez que estén en funcionamiento las nuevas instalaciones. Y es que se trata de una decisión muy importante, en la que lo mejor –más allá de conocer los proyectos a través de los planos– es verlo con los propios ojos.

La oficina ya está trabajando en la organización de nuevas salidas debido a la fuerte demanda existente por parte de los vecinos.

El modelo de Vilafranca es el que se podrá aplicar en 15 comunidades del barrio de Hispanitat y en 5 de Poblat Roca. Por su parte, en otras 50 comunidades de Poblat Roca se deberá aplicar otro modelo similar por los condicionamientos técnicos.

En ambos casos, la elección se ha realizado bajo los criterios de causar las mínimas molestias a los vecinos, de garantizar la movilidad durante las obras y con el ascensor en funcionamiento y de ocupar el mínimo espacio posible. El objetivo es que tener un ascensor deje de ser un lujo. Por ello, próximamente se darán a conocer las subvenciones que el Pla de Barris ofrecerá a los vecinos para ayudar a costear su instalación.



Decenas de vecinos del sector de Ponent han conocido en persona las características de sus futuros ascensores

Soluciones a medida de cada comunidad

Hispanitat

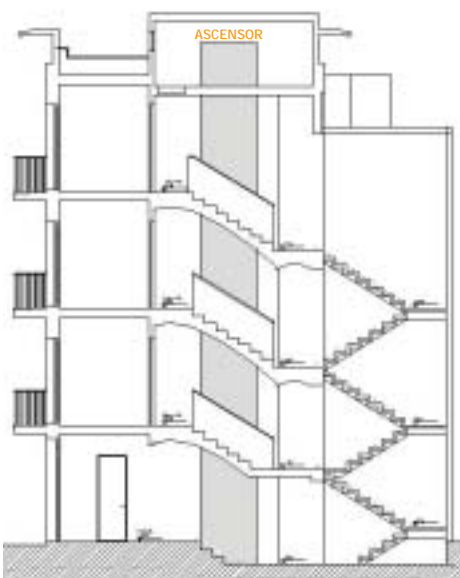
En el caso del barrio de la Hispanitat (y en cinco comunidades de Poblat Roca), el ascensor se deberá construir por la parte exterior del edificio, en la fachada, aunque integrado visualmente en todo el conjunto arquitectónico. Primero se construirá el foso del ascensor y después la cabina y los demás elementos auxiliares. Una vez que el ascensor esté acabado por completo y en funcionamiento, se derribará la fachada que está en contacto con la estructura del foso, por donde sube y baja el ascensor. También se construirá una pasarela y un nuevo tramo de escalera. Los vecinos, en ningún momento verán impedido el paso a causa de las obras, ya que tendrán garantizada la entrada y salida del edificio o bien por el ascensor o bien por las escaleras.



Los edificios podrán tener el ascensor por fuera de la fachada

Poblat Roca

La solución en Poblat Roca será diferente. El ascensor se construirá en el interior de la propia escalera. Ésta última cambia simplemente de ubicación. Por ese motivo, primero se construirá una escalera exterior, en la fachada, que unirá los rellanos intermedios de cada uno de los pisos. Después se derribará la parte de la fachada que se encuentra en contacto con la misma. Así, los vecinos tendrán la posibilidad de utilizar esta escalera exterior mientras se construya el ascensor en el interior del edificio, lo que implicará derribar parte de la escalera existente. Esta propuesta ha sido aplicada con éxito en varios municipios españoles como Durango (País Vasco). Mediante este sistema, únicamente se ocupan 7,74 metros cuadrados de superficie en el espacio exterior del edificio.



La mayoría de los edificios de Poblat Roca podrán tener ascensor interior

Tinguem cura, entre tots, de l'espai públic

Considero que la nostra obligació és que Viladecans sigui una ciutat agradable per viure-hi, per això treballem continuament en dotar-la de nous equips, nous serveis i un espai públic del qual tothom pugui gaudir amb convivència, respecte i seguretat.

La tasca municipal en el manteniment de carrers, places i parcs mai és suficient i requereix de la col·laboració dels veïns i de les veïnes. L'espai públic és el que compartim tots els ciutadans i, per això, s'ha de mantenir en un bon estat de conservació. Les conductes cíviques són la millor eina per aconseguir-ho. Els carrers, les places, els jardins i tots els espais públics, en general, són l'espai de convivència més important en ciutats de la Mediterrània com la nostra. És en aquests espais on compartim jocs, converses i amistats, on la ciutadania i el sentiment de comunitat s'expressen de forma més clara, més evident.

Amb la campanya de neteja d'edificis, el Pla de Millora Integral ha fet un pas endavant perquè el sector de Ponent tingui un espai públic de qualitat. Les façanes mostren un aspecte que es correspon amb el que tots i totes volem. Ara cal mantenir-ho i continuar millorant. L'Ajuntament hi dedicarà més recursos, però entre tots hem de tenir cura d'aquest espai que és de tots. D'aquesta manera, aconseguirem que els nostres barris siguin un agradable lloc de convivència.

CARLES RUIZ
Alcalde



FACHADAS MÁS LIMPIAS con la ayuda de los vecinos



La mejora de la calidad del espacio público es uno de los objetivos que persigue el Pla de Millora Integral de Ponent. Una calidad que se debe mantener en las calles y parques y también en las fachadas de los edificios de viviendas. Con el objetivo de animar al vecindario a mantener en buen estado el exterior de sus edificios, el Pla de Barris ha llevado a cabo una campaña de limpieza de fachadas en los edificios del barrio.

Decenas de personas colaboraron en pintar la plaza de los Països Catalans

Durante los meses de junio y julio, el Pla de Barris ha desarrollado una campaña de limpieza de fachadas en los edificios del sector de Ponent que presentaban un aspecto más degradado por la presencia de pintadas. Mediante una empresa de limpieza, se ha actuado en diecisiete edificios de viviendas que han recuperado su aspecto.

La iniciativa ha permitido mejorar significativamente la calidad de vida del espacio público del sector de Ponent en el que las fachadas de los edificios son una pieza importante que hay que cuidar y mantener.

Con esta campaña –de carácter puntual– se pretende concienciar a los vecinos y vecinas de que un buen mantenimiento de las fachadas contribuye a la conservación del edificio y a dignificar el espacio público. La cam-

El Pla de Barris ha limpiado pintadas en 17 edificios de las avenidas de Doctor Fleming, de Gavà y de Lluís Moré

La ayuda de los vecinos y vecinas es clave para mantener limpio nuestro espacio público

paña de limpieza ha sido todo un éxito gracias a la implicación de los vecinos y vecinas. Se han limpiado pintadas de las fachadas de diecisiete edificios de las avenidas del Doctor Fleming, de Gavà y de Lluís Moré, tras la solicitud de los vecinos y su correspondiente autorización.

Limpieza en 17 edificios

La limpieza de las fachadas de los bloques se llevó a cabo mediante una empresa especializada. Su responsable, María Jesús García, explica que “la limpieza de *graffitis* se realiza mediante la aplicación de diferentes productos con agua caliente, que se rocían a la fachada a una potencia de 300 vatios. La técnica consiste en aplicar un producto que saca la suciedad más visible y, en una segunda fase, se saca el pigmento de la pintura más permanente”. Según García,



“ todos los productos que utilizamos son respetuosos con el medio ambiente”.

Para demostrar cómo funciona el proceso de limpieza de fachadas, en el mes de junio se organizó una gran fiesta ciudadana en la plaza de los Països Catalans. Los vecinos, vecinas y entidades del sector de Ponent pudieron participar en una demostración pública pintando todos juntos de su color original los muros de la plaza de los que se eliminaron las pintadas existentes.

En el acto estuvo también presente el alcalde Carles Ruiz, que preguntó a los participantes: “¿De qué sirve que la

La campaña celebró una gran fiesta en la plaza de los Països Catalans

“Con esta acción contribuimos a la mejora de la calidad del barrio”, explicó el alcalde

La opinión de las entidades

Las entidades de los barrios del sector de Ponent han colaborado de forma destacada en la campaña de limpieza de fachadas impulsada por el Pla de Barris. En especial, lo hicieron durante la jornada festiva organizada en el mes de junio en la plaza de los Països Catalans.

Para Mariano Sances, presidente de la Comisión de seguimiento del Pla –que integra a una veintena de entidades–, “sobre todo hay que conseguir la implicación de los vecinos en este tipo de ac-

Los vecinos limpian el muro

En las fotografías de la izquierda se puede ver el aspecto del muro de la plaza de los Països Catalans antes y después de la campaña de limpieza. Las pintadas que afeaban la pared han desaparecido y el muro ha recuperado su aspecto. Esta actuación fue posible gracias a la colaboración de decenas de vecinos y vecinas del sector de Ponent que participaron en la fiesta ciudadana organizada el 14 de junio. Los participantes se pusieron manos a la obra y a golpe de rodillo consiguieron eliminar las pintadas y *graffitis* del muro.

plaza pública esté limpia, si las fachadas de los edificios privados están sucias?”. El alcalde añadió que “con esta acción contribuimos a la mejora de la calidad del barrio y a concienciar a la ciudadanía para que haya un sentimiento de colectividad y que los vecinos estén orgullosos de ello”.

La jornada festiva también contó con la participación de la compañía Vatua l'Olla, que organizó un pasacalles por la plaza. Además, se repartieron entre los participantes hasta 500 camisetas con el lema *Fem barri!* que promueve las actuaciones que se llevan a cabo en el marco del Pla de Millora Integral de Ponent.

tuaciones, porque es muy importante que se conciencien del esfuerzo que representa una campaña de estas características. El objetivo es que, entre todos, podamos contribuir a tener un barrio limpio”. La implicación de los vecinos y vecinas debe empezar, según Sances, “desde los niños y niñas”. El presidente de la Comisión de Seguimiento del Pla de Barris opina que “hay que transmitir este sentimiento de colectividad a los más pequeños, una responsabilidad que también es de los padres y madres”.

Entrevista

Joaquim Nadal, conseller de Política Territorial i Obres Públiques

“EL PLA DE BARRIS millorarà les condicions de vida i la cohesió social”



Joaquim Nadal i Ferreras (Girona, 1948) és conseller de Política Territorial i Obres Públiques de la Generalitat de Catalunya des de fa cinc anys. El 2004, Nadal va impulsar la Llei de Barris, una de les iniciatives més importants que ha dut a terme el Govern català en els darrers anys de la qual s'ha beneficiat el sector de Ponent de Viladecans. En aquesta entrevista, Nadal detalla l'impacte que tindran sobre els barris de Ponent els ajuts que la Generalitat ha atorgat al Pla de Millora Integral presentat per l'Ajuntament.

Quin impacte tindrà per als barris del sector de Ponent el Pla de Millora Integral que executen la Generalitat i l'Ajuntament?

La millora de l'espai públic, la millora de les condicions de vida, la millora de la cohesió social, la millora dels equipaments i dels serveis públics. En el sentit més ampli de l'expressió, el Pla de Barris suposarà la traducció en millors condicions de vida d'una inversió de prop de quinze milions d'euros cofinançada per la Generalitat i l'Ajuntament per tirar endavant el programa proposat per la corporació local.

Quins criteris va seguir la Generalitat a l'hora d'escollir Viladecans com a un dels projectes inclosos en la Llei de Barris de 2007?

El projecte presentat per l'Ajuntament de Viladecans es va escollir per la seva amplitud, pel conjunt de les accions

“La inversió de prop de quinze milions d'euros es traduirà en unes millors condicions de vida”

“Vam escollir el projecte de Viladecans per la seva amplitud i pel conjunt de les accions proposades”

“Implicarem en els objectius del programa a tota la ciutadania i a les entitats i associacions”

proposades, per les necessitats objectives del barri i per la maduresa del moviment associatiu.

Els dos objectius del Pla de Millora Integral de Ponent són la cohesió socioeconòmica i la millora de la qualitat de vida. Com s'aconseguiran aquests reptes?

Fent polítiques d'igualtat, creant centres d'activitat cultural, de formació, de lectura, suprimint barreres arquitectòniques, posant ascensors en els edificis que no en tenen, urbanitzant carrers, implicant en els objectius del programa a tota la ciutadania i a les entitats i associacions locals.

Entre les actuacions que es duen a terme a Viladecans, quina o quines destacaria per la seva importància i impacte social? Vull destacar la construcció de l'Ateneu de les Arts, la urbanització de l'avinguda del Doctor Fleming, o la mi-



“La Generalitat duu a terme d’altres polítiques a Viladecans: d’infraestructures, d’habitatge, de mobilitat...”

Seria possible que, en el futur, Viladecans es pogués tornar a beneficiar de la Llei de Barris amb un projecte per a alguna altra zona de la ciutat?

Sens dubte hi ha aquesta possibilitat. No ha pogut ser en la cinquena convocatòria i ho ha de ser sens dubte en les properes.

La Generalitat va iniciar l’any 2004 el programa de la Llei de Barris. Quatre anys després, quina valoració fa de la marxa d’aquest programa?

Després de la cinquena convocatòria aquell programa experimental i pioner ha esdevingut una sòlida realitat amb mil milions d’euros invertits al 50% entre la Generalitat i els ajuntaments en 92 barris de Catalunya. És un model i una referència, i els resultats, barri a barri, són ja molt tangibles i han creat confiança, seguretat i cohesió, orgull de barri i esperit de superació.

Quins resultats s’han pogut veure ja en les zones que es van beneficiar de les primeres convocatòries de la Llei de Barris?

Cal destacar que hi ha hagut una millora substantiva dels espais públics, un reforçament de la cohesió social, noves polítiques d’igualtat i de sostenibilitat. Es poden veure resultats a tot Catalunya. A Barcelona, a Lleida, a Tarragona, a Reus, a Girona, a Mataró, a Granollers, a Cornellà, a Cardona, a Solsona i a Manlleu, entre molts d’altres municipis catalans.

A banda del Pla de Millora Integral de Ponent, quines altres actuacions del seu departament beneficiaran a Viladecans en els propers anys?

Les polítiques d’infraestructures, de sòl per a activitats econòmiques o de sòl per a habitatge conformaran, conjuntament amb les polítiques de mobilitat i de millora del transport públic, les actuacions que farà el Govern de la Generalitat a Viladecans.

llora de l’accés de tot el barri a les noves tecnologies.

Quines seran les primeres transformacions fruit de la Llei de Barris que podran percebre els veïns?

Una d’elles serà la urbanització del passeig de Ponent. També es produirà la multiplicació de tallers i d’activitats per al conjunt de la ciutadania.

Sovint, el que més destaca en els projectes de les administracions públiques són les grans infraestructures i equipaments, però la Llei de Barris també inclou mesures socials. Quina és la seva importància?

Les obres són la condició necessària, però no són la condició suficient per a la cohesió social i la convivència. Les obres atenen al cos de la ciutat i les polítiques socials atenen a l’ànima, a la vida social de la ciutat. Cultura, igualtat, gent gran, accessibilitat, formació, treball són elements d’una acció integral que no ho fonamenta tot en la pedra, sinó que la utilitza com a motor d’un canvi social més profund.

Quin és el paper dels veïns, de les veïnes i de les entitats en els projectes de la Llei de Barris? Es tindran en compte les seves

“A les properes convocatòries, és possible que Viladecans es torni a beneficiar de la Llei de Barris”

opinions i demandes?

La Llei de Barris preveu unes taules de participació que es constitueixen i que han de servir per escoltar la veu de tota la ciutadania i per aplicar conjuntament les seves demandes i expectatives.

El programa de la Llei de Barris estableix una col·laboració estreta entre la Generalitat i els ajuntaments per a l’execució dels diferents projectes. Com és la relació entre la Generalitat i l’Ajuntament de Viladecans?

La col·laboració és molt bona i molt lleial, basada en els principis del respecte i de la col·laboració. La Generalitat només supervisa i paga, i deixa que sigui l’Ajuntament el que prengui el lideratge, la iniciativa i l’impuls.

UN ESTUDI DEFINIRÀ el futur Ateneu de les Arts



L'Ateneu de les Arts oferirà formació en música, arts visuals i arts escèniques

La cultura serà una de les noves ensenyes dels barris de Ponent. I perquè sigui així comptarà amb un aliat important, l'Ateneu de les Arts, que es construirà al sector de Ponent. L'equipament es convertirà en un centre de referència cultural per a tot Viladecans.

Les característiques de l'Ateneu es començaran a definir a finals d'aquest any quan estigui enllestit l'estudi encarregat a l'arquitecte Yves Chapon, de l'empresa Poliprograma, especialitzada en la planificació d'equipaments culturals. L'estudi determinarà les necessitats d'espais

A finals d'any estarà enllestit l'estudi que definirà les característiques del nou equipament cultural

A finals d'aquest any 2008 el Pla de Barris disposarà d'un primer estudi de com serà el futur Ateneu de les Arts. El projecte, que està realitzant l'arquitecte Yves Chapon, definirà les característiques que tindrà aquest equipament cultural. L'Ateneu de les Arts es construirà al sector de Ponent i acollirà una oferta estable d'activitats culturals i formatives adreçades a tota la ciutadania.

i d'infraestructures d'un centre dirigit a tota la ciutadania de Viladecans i que acollirà activitats culturals com exposicions, tallers i formació en arts visuals, arts escèniques i música.

Segons el director del Pla de Millora Integral de Ponent, José Antonio Molina, "l'estudi ens permetrà conèixer les característiques bàsiques del nou equipament com la superfície i els espais necessaris per realitzar cada activitat". A partir d'aquest estudi, es convocarà un concurs per elaborar el projecte arquitectònic de l'Ateneu de les Arts.

Promoción de la ocupación

El Pla de Barris pondrá en marcha actuaciones para promover la ocupación en el sector de Ponent. A través del programa *Treball als barris*, que impulsa el Servei d'Ocupació de Catalunya, durante los próximos cuatro años se desarrollarán diferentes iniciativas dirigidas a la inserción laboral de los colectivos más desfavorecidos.

En especial, los programas se dirigirán a las mujeres con mayores dificultades de inserción laboral por su cualificación profesional o por un bajo nivel educa-

tivo. Otros colectivos prioritarios serán los parados en situación de riesgo social, los discapacitados, los jóvenes y los mayores de 45 años.

La primera actuación ha sido la puesta en marcha del servicio de información y orientación laboral en el Centro de Formación de Adultos Edelia Hernández (calle de Santiago Rusiñol, 2) que tiene como objetivo ofrecer a los usuarios y usuarias del sector de Ponent información sobre los servicios del Centro de Promoción Económica de Can Calderon.

SERVICIO DE APOYO Y ASESORAMIENTO a las comunidades

La convivencia en una comunidad de vecinos y vecinas es clave para mejorar la cohesión social en los barrios. Una buena gestión y una organización correcta son la garantía para poder resolver los posibles conflictos de convivencia con civismo y responsabilidad. El Pla de Barris pone en marcha un servicio de apoyo y asesoramiento a comunidades para promover la implicación y la capacitación de todos los vecinos.

El civismo y la convivencia deben empezar en el ámbito más próximo a las personas: en la escalera. Esta es la premisa que ha promovido la creación del servicio de apoyo y asesoramiento a las comunidades de vecinos y vecinas, que se ha puesto en marcha en el mes de julio. El objetivo es conseguir un buen funcionamiento de las comunidades de los edificios del sector de Ponent y poner fin a posibles problemas de convivencia y de civismo.

Se analizarán los problemas de gestión y convivencia de las comunidades de vecinos

El servicio está gestionado por profesionales con más de dos décadas de experiencia en iniciativas de estas características. Dos personas –un educador y la responsable del proyecto– visitarán durante los próximos meses todas las viviendas de los barrios de Comerç, Poblat Roca, Hispanitat y Can Sellarès para entrevistarse con los vecinos y conocer el funcionamiento de cada comunidad y los problemas a resolver. Durante las últimas semanas, algunos vecinos ya han recibido una carta en la

que se les da a conocer el nuevo servicio y se les pide que colaboren en la fase de entrevistas.

“Queremos visitar todos los edificios. En primer lugar, hablaremos con los presidentes de comunidad y luego con cada vecino”, explica José Jiménez, técnico en mediación.

Estas entrevistas servirán para hacer una radiografía de cada edificio. En especial, para comprobar si los propietarios están bien organizados en una comunidad, si hay vecinos que no se implican en la gestión del edificio, si hay problemas de convivencia por falta de mantenimiento o de pago de cuotas.

“Una vez analizada una comunidad, empezará la fase de intervención para conseguir que cada vecino sienta como suyos los espacios comunes del edificio y se implique en su gestión”, comenta José Jiménez. Los responsables del servicio no suplirán las funciones de la comunidad ni las de los vecinos, sino que asesorarán sobre las mejores formas de gestión.

La iniciativa persigue conseguir “una mayor organización vecinal y una mejor convivencia, porque son fundamentales para una mejor calidad de vida en los barrios”, asegura el responsable del nuevo servicio.



Los vecinos del sector de Ponent recibirán la visita de Informadores para conocer la situación en las comunidades de propietarios

UN PÀRQUING per al nou bulevard

A finals d'aquest any començaran les obres del nou pàrquing que es construirà sota l'avinguda del Doctor Fleming. Una actuació que donarà pas a la transformació d'aquesta via que esdevindrà el futur bulevard de Ponent.



El pàrking de Doctor Fleming tindrà més de 340 places

El nou col·lector d'aigües pluvials de l'avinguda del Doctor Fleming ja està acabat. Una obra fonamental per evitar inundacions a la part baixa de Ponent en cas de forts aiguats, a la qual, a finals d'any, li seguirà una altra actuació no menys important: el nou aparcament soterrani de més de 340 places, també una peça clau en la transformació de la superfície.

El pàrquing, en dues plantes, permetrà la transformació posterior de l'avinguda del Doctor Fleming i la seva reconversió en el bulevard de Ponent. Un espai de més de dues hectàrees que dotarà el sector de nou mobiliari públic, enllume-

L'aparcament tindrà més de 340 places en dues plantes. Els interessats ja s'hi poden inscriure

nat i integració de serveis. Les obres de l'aparcament és previst que durin uns 18 mesos, tot i que ja és possible sol·licitar una de les seves places. Funcionaran en règim de concessió durant 50 anys. Tots els interessats s'han de dirigir

a les oficines de Viparq o Viurbana per passar a formar part de la llista d'espera. La instal·lació disposarà d'un itinerari d'entrada i sortida per als vehicles, així com de tres punts d'accés i sortida per als vianants –dos amb ascensor– que estaran integrats al nou bulevard.

A la nova avinguda del Doctor Fleming hi haurà una única calçada per als vehicles, en la qual els cotxes continuaran circulant en els dos sentits i es preservarà aparcament en superfície. Això sí, el nou bulevard serà sobretot dels vianants. En total, hi haurà més de 20.000 metres quadrats de zones verdes, d'oci, de lleure, de passeig i de descans.

Obres de la futura Oficina del Pla

A finals del mes de juny es van iniciar les obres per a la creació de la futura Oficina de gestió del Pla de Barris. Les obres permetran l'adequació d'un local al carrer de Santiago Rusiñol, 6-8, en el sector de Ponent, on s'ubicaran les dependències de l'oficina. Aquest nou espai s'obrirà al públic durant l'últim trimestre d'enguany.

D'aquesta manera, els veïns i les veïnes del sector de Ponent tindran ben aviat a



la seva disposició aquestes noves dependències. Des de l'Oficina de gestió del Pla de Barris s'oferirà tota mena d'informació sobre els programes, serveis i obres que es posaran en marxa amb el desenvolupament del Pla de Millora Integral de Ponent, que està gestionat per l'empresa municipal Viurbana. El mateix local on s'ubicarà la seu de l'Oficina de gestió del Pla de Barris acollirà també les dependències de l'Oficina Local d'Habitatge.

TODOS PODEMOS ahorrar energía en el hogar

El gasto energético de los hogares catalanes supera los 1.500 millones de euros al año. Con pequeños cambios de hábitos en casa podemos conseguir reducir el consumo, lo que supone un bien para el medio ambiente pero también para nuestros bolsillos. El Ayuntamiento de Viladecans trabaja desde hace años a favor de la sostenibilidad y del medio ambiente en el marco del proyecto europeo cRRescendo.



Foto: Copyleft

Viladecans es una de las cuatro ciudades que forman parte del proyecto europeo cRRescendo, que tiene como objetivo el desarrollo de iniciativas de eficiencia energética y energías renovables en edificios de nueva construcción y en los existentes. Con esta iniciativa se trabaja para que más de 15.000 personas de Viladecans mejoren su vida en viviendas modernas, confortables, saludables y eficientes energéticamente, en donde se ahorre el 56% de energía convencional. Ahorrar energía es posible y sencillo si se modifican algunos de los hábitos que todos tenemos en el hogar.

EN EL BAÑO

El 40% del agua que consumimos en el baño es caliente. Calentarla supone pagar cuatro o cinco veces más por ella, debido a la energía que utilizamos y al agua que se pierde.

Consejos:

- Cerrar el grifo cuando ya no se utilice el agua.
- Siempre mejor una ducha que un baño.
- El agua puede estar caliente, pero no necesita estar hirviendo.

EN LA COCINA

Los electrodomésticos, con el paso de los años, se pueden desajustar y llegar a consumir más energía de la habitual, sobre todo calderas y bombas de calor. Es recomendable revisar periódicamente instalaciones eléctricas, de gas y los radiadores. Si toca cambiar de electrodoméstico, la mejor opción son los llamados clase A. Consumen un 40% menos de energía.

Consejos:

- Limitar el uso del lavavajillas y de la secadora.
- La lavadora siempre llena y con programas de baja temperatura. Utilizar la medida justa de detergente.
- Dejar siempre bien cerradas las puertas de la nevera y del frigorífico.



EN EL SALÓN

La luz roja de la televisión, el DVD, el vídeo o la consola supone un consumo diario de 1,5 Kwh., aunque no se encienda el aparato.

Consejos:

- Apagar los aparatos siempre. Es un ahorro, por cada uno, de unos 50 euros anuales.
- Encender las luces sólo cuando sean necesarias. Utilizar bombillas de bajo consumo.
- Aislar bien las ventanas para conservar la temperatura interior en invierno.
- Instalar ventanas de doble vidrio.

SUPERFESTA MAJOR

DEL 5 A L'11 DE SETEMBRE, 2008

